



## DÜNYANIN EN ÖNEMLİ CAMİLERİ

### Mescid-i Haram - Suudi Arabistan



Müslümanların en kutsal mekanıdır. Yeryüzünde inşa edilen ilk mescittir. İçinde her gün beş defa yöneldiğimiz Kabe, Hz. İbrahim'in makamı ve Zemzem kuyusu bulunur. Mekke'de bulunan bu mescidi, Müslümanlar Hac ve Umre ibadetlerini yapmak için ziyaret ederler. Mescid-i Haram, "Saygı ve hürmet gösterilmesi gereken yer" anlamına gelir.



## Mescid-i Nebevi - Suudi Arabistan



Sevgili Peygamberimiz, Mekke'den Medine'ye hicret ettiđi zaman bir mescit inşa edilmesini istemiřti. O zaman yapımına bařlanan ve zaman iinde geniřletilen bu mescide "Peygamber Mescidi" anlamına gelen Mescid-i Nebevi denildi. İinde Peygamberimizin kabrinden bařka Hz. Ebu Bekir ve Hz. Ömer gibi önemli sahabilere mezarları da bulunur. Mescid-i Nebevi, Müslümanlar iin en önemli üç mescitten biridir.

## Mescid-i Aksa - Filistin



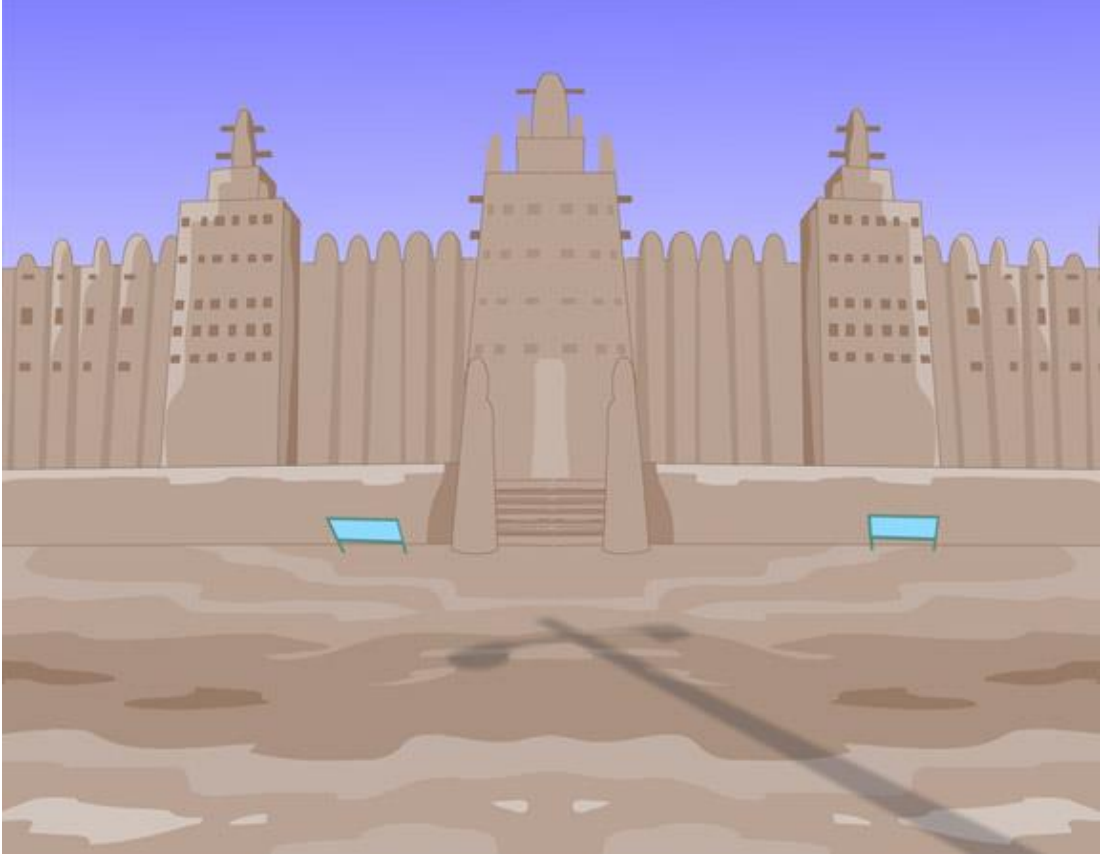
Mescid-i Haram'dan sonra dünyadaki en eski mescit burasıdır. Yapımına Davud peygamber zamanında başlanmış, Hz. Süleyman zamanında tamamlanmıştır. Ayrıca Peygamberimizin Mirac'a yükseldiği yer olması sebebiyle Kur'an-ı Kerim'de ismi geçmektedir.

## Kurtuba Cami – İspanya



Kurtuba Cami, İspanya'nın Kurtuba şehrinde bulunmaktadır. İsmi kendisine yakışır şekilde "Büyük Cami" demektir. Emeviler, 8. yüzyılda İspanya'yı o zamanki adıyla Endülüs'ü fethedince, bu camiyi inşa etmişler. Mimarisindeki mükemmellekle, özellikle de harika mihrabı ve kocaman sütunları ile ziyaretçilerini kendisine hayran bırakan bir camidir.

## Jenne Cami – Mali



Batı Afrika ülkelerinden Malinin Jenne şehrinde bulunmaktadır. 12. yüzyılda balçıktan yapılmış bu cami, dünyadaki en büyük çamur yapı unvanına sahiptir. Birçok mimar tarafından bir şaheser olarak nitelendirilir. 20. yüzyılın başında restore edilmiş, hala dimdik ayakta durmaktadır.

## Hasan Cami – Fas



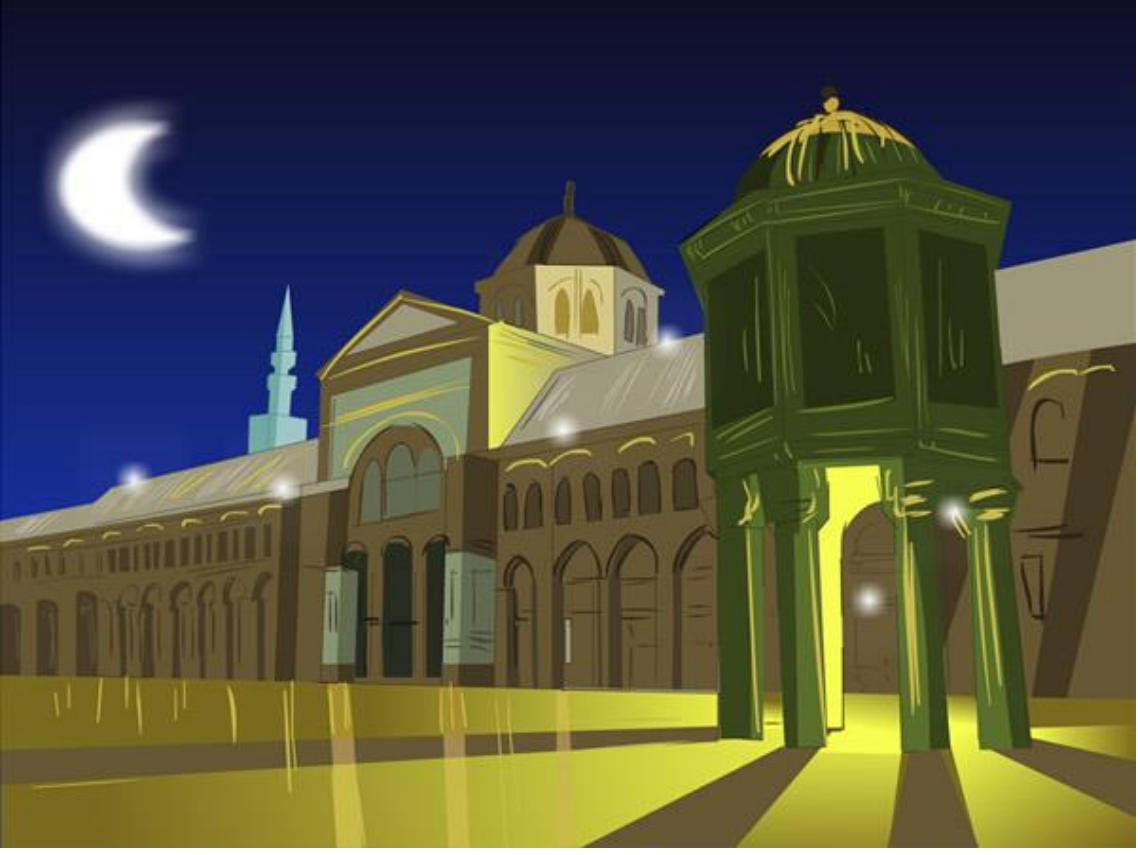
Fas'ın Kazablanka şehrindeydir. Atlas okyanusunda deniz kıyısının doldurulması ile elde edilen bir alan üzerine inşa edilmiştir. Uzaktan bakınca tıpkı su üzerinde süzülen bir kuğu görünümündedir. Mekke'deki Mescid-i Haram'dan ve Medine'deki Mescid-i Nebevî'den sonra, dünyanın en büyük üçüncü camisi olarak bilinir. Aynı anda 25.000 kişinin namaz kılmasına olanak verecek derecede geniş olan caminin minaresi, 210 metrelik uzunluğu ile dünyanın en uzun minaresidir.

## Amr bin As Cami – Mısır



Mısır'ın başkenti Kahire'de bulunmaktadır. Sevgili Peygamberimiz'in değerli sahabelerinden Amr bin As, bu şehri 640 yılında fethetmiş ve buraya kendi adını taşıyan bu muhteşem camiye yaptırmıştır. Bu cami aynı zamanda Afrika kıtasındaki ilk cami olma özelliği taşımaktadır.

## Emevi Cami – Suriye



Şam'daki Emevi Cami, daha önceleri bir kiliseyken, 705 yılında şehri fetheden Müslümanlar tarafından camiye çevrilmiştir. Bu caminin mimarisi de en az diğerleri kadar göz alıcıdır. Ayrıca burada Hz. Yahya (a.s.), Peygamberimiz'in torunu Hz. Hüseyin ve Kudüs fatihi Selahaddin-i Eyyubi'nin kabirleri bulunur.



## Padiřah Mescidi – Pakistan



Pakistan'ın önemli řehirlerinden Lahor'da bulunmaktadır. Kırmızı tař ve mermerlerden inřa edildiđi iřin duvarları kırmızı renktedir. Byklđ ve ilginř mimarisi ile grenleri hayrete dřrr. Padiřah Mescidi, iřinde Peygamberimiz'den gnmze ulařan Kutsal Emanetleri barındırır. Ayrıca Pakistanlı byk řair Muhammed İkbali'nin mezarı da bu mescidin avlusundadır.

## Selimiye Cami – Türkiye



1568 yılında Edirne şehrinin merkezinde bir tepe üzerine inşa edilen Selimiye Camii Mimar Sinan'ın en önemli eseridir. Aynı zamanda Osmanlı mimarisinin başyapıtlarından biri sayılır. Selimiye Cami ismini Sultan Selim'den almaktadır. Yetmiş metre yüksekliğinde dört minaresi bulunan caminin içi İznik çinileriyle süslüdür.

## Eyüp Sultan Cami – Türkiye



İstanbul'daki Eyüp Sultan Cami, Medine'ye hicret eden Sevgili Peygamberimizi bir süre evinde misafir eden Eyyub el-Ensari'nin adını taşır. Eyyub el-Ensari, İstanbul'u kuşatan ordunun içinde savaşırken, şuan caminin ve türbesinin bulunduğu yerde şehit düşmüştür. İstanbul'un fethinden sonra kabri bulunmuş ve hatırasını yaşatmak için bu cami inşa edilmiştir.

## Süleymaniye Cami – Türkiye



Osmanlı padişahlarından Kanuni Sultan Süleyman tarafından, Mimar Sinan'a inşa ettirilmiştir. Süleymaniye Cami, medrese, kütüphane, hamam, hastane gibi pek çok yapıyı içine alan bir külliye içinde bulunmaktadır. Osmanlı zamanında yapılan Fatih Camii Külliyesi'nden sonra en büyük külliye sahiptir. Ayrıca bu caminin avlusunda büyük mimar, Mimar Sinan ve Kanuni Sultan Süleyman'ın da türbeleri bulunmaktadır.

## Sultanahmet Cami – Türkiye



İstanbul'un tepelerinden birine, Osmanlı padişahlarından I. Ahmet tarafından, Sedefkar Mehmet Ağa'ya inşa ettirilmiş bu cami, sanki oturduğu tepeden bütün İstanbul'u seyreder gibidir! Kocaman kubbesi ve tam 260 penceresi ile muhteşem görünür! Duvarları masmavi çinilerle kaplıdır ve görenlerin nefesini kesecek güzelliğindedir.

## Ulu Cami – Trkiye



Osmanlı Devleti'ne başkentlik yapmış Yeşil Bursa'daki en bilinen camidir. I. Bayezid tarafından yaptırılan cami, Türk İslam mimarisinin en eski örneklerindedir. 20 kubbe ile kaplı olan caminin içinde bir de havuz vardır. Düşünsenize, su sesleri eşliğinde namaz kılmak ne hoş olur!.

## Halilurrahman Cami – Türkiye



Urfa'daki meşhur Balıklı Göl'ün güneybatı köşesinde yer alır. Burası Urfa'nın en eski camisidir. Ayrıca rivayetlere göre Hz. İbrahim'in ateşe atıldığı yer de burada bulunmaktadır. Urfa'ya yolunuz düşerse Balıklı Göl'ü ve yakınındaki bu camiye mutlaka ziyaret edin.

## Alaca Cami – Makedonya



Makedonya'nın Kalkandelen şehrinde bulunan tarihi Alaca Cami, 15. yüzyılda inşa edilmiştir. Mimarisi ve duvarlarındaki rengarenk süslemeleri ile Osmanlı dönemini yansıtan benzersiz bir yapıdır. İç duvar süslemelerinde, Osmanlı döneminin şehirleri ile Mekke manzaraları yer alır. 17. yüzyıl sonlarında Kalkandelen'de meydana gelen yangında büyük hasar görmesi üzerine, 1833 yılında mutasarrıf Abdurrahim Paşa tarafından onarılmıştır.



## Kristal Cami – Malezya



Kristal Cami 2008 yılında ibadete açılmış, yapımı tam iki yıl sürmüştür. Caminin en ilginç özelliği, Malezya'nın Kuala Terengganu bölgesinde "İslam Medeniyeti Merkezi" ismini taşıyan ve İstanbul'daki Miniatürk benzeri bir açık hava müzesi içerisinde yer almasıdır. Etrafında İslam ülkelerinin en meşhur camilerinin belirli ölçeklerde küçültülmüş birer maketleri bulunmaktadır.

## Kobe Cami – Japonya



1935 yılında inşa edilen Kobe Camii Japonya'nın ilk camisi olma unvanına sahiptir. Japonya'da ünlü eserler inşa eden, Çekoslovakyalı mimar Jan Josef Švagr tarafından, Türk cami mimarisi örnek alınarak inşa edilmiştir. Zemini ve sağlam yapısı nedeni ile Büyük Hanshin depremini sapasağlam atlattır. Halen dimdik ayaktaadır.

## Emir Timur Cami – zbekistan



Emir Timur Cami, İslam tarihi boyunca nemli ilim adamları yetiřtirmiş tarihi Semerkant řehrindedir. Yapımına 14. yzyıl sonunda başlanmıştır. İslam mimari geleneğine uygun olarak inşa edilmiştir. İerisinde medreseler, hanlar ve cami bulunmaktadır. Ayrıca Timur'un kendisinin, torunlarının ve hocasının kabri de bu yapı ierisinde yer almaktadır.

## Kul Şerif Cami – Rusya



Bu cami Rusya'nın ve Avrupa'nın (İstanbul'daki camiler dışında) en büyük camisi olarak bilinir. İlk olarak 16. yüzyılda inşa edilmiştir. Kazanlı Müslüman alim Kul Şerif'in adını taşımaktadır. Kul Şerif ve öğrencileri Korkunç İvan yönetimindeki Rus güçleri tarafından gerçekleştirilen saldırıda şehit olmuşlar ve cami büyük zarar görmüştür. 1996 yılında yeniden inşa edilen cami, adeta Tatar Müslümanlarının bağımsızlık ve özgürlük simgesi olmuştur. Günümüzde İslam Müzesi olarak da faaliyet gösteren cami, içerisinde kütüphanesi ve yayınevi ile hizmet veren büyük bir yapıdır.

## Koski Mehmet Paşa Cami – Bosna



1618 yılında yapımı tamamlanan cami, Neretva Nehri'nin kenarında Mostar'da bulunur. Savaş sırasında zarar gören bu cami büyük bir restorasyon geçirmiştir. Küçük avlusu, rengarenk camları ve duvar süslemeleri ile orijinal özelliklerini hala korumaktadır.

## Bueno Aires Cami – Brezilya



Bueno Aires Cami, Latin Amerika'daki en büyük camidir. 1996 yılında içerisinde cami, kütüphane, iki okul ve bir park olarak inşa edilen büyük bir yapının parçasıdır.

## Niujie Cami – Çin



Çin'deki en eski camilerden biridir. 996 yılında inşa edilmiştir. 1622-1722 yılları arasındaki Kangxi İmparatorluğu döneminde tamamen yeniden yapılmıştır..

## Ahmadiyya Anjuman Isha'at Islam Cami – Surinam



Yüzde 20'lik müslüman nüfusa sahip Surinam'ın en büyük camisidir.



## Sultan Ömer Ali Setfeddin Cami – Brunei



Brunei'nin başkenti Bandar Seri Begawan'da 1958 yılında inşa edilmiştir. Bölgede İslam'ı sembolize eden en muhteşem eserlerden biridir. Brunei nehri üzerinde oluşturulmuş olan yapay lagün kenarına inşa edilen cami, İtalyan mimari özelliklerini taşımaktadır.

## Taj-ul Mescid – Hindistan



Taj-ul Mescid, "Camilerin Tacı" anlamına gelir. Dış zemini pembe, iki minareli, oldukça görkemli bir yapıdır. Maddi güçlükler nedeniyle yapımına bir dönem ara verilmiş, sonradan tamamlanmıştır. Asya'nın en büyük camilerinden biri ve dünyanın en büyük dördüncü camisidir. Aynı zamanda İslami eğitim veren bir okul olarak da kullanılmaktadır.

## Ebu Hanife Cami – Irak



Bağdat'taki en önemli camilerden biridir. 1066 yılında yapılmıştır. Ebu Hanife'nin mezarının etrafına inşa edilmiştir. Ebu Hanife, Hanefi mezhebinin kurucusudur. Bu cami, Osmanlı sultanları tarafından birçok defa yenilenmiştir. Çok büyük bir kubbesi vardır.

## İmam Hüseyin Cami – Irak



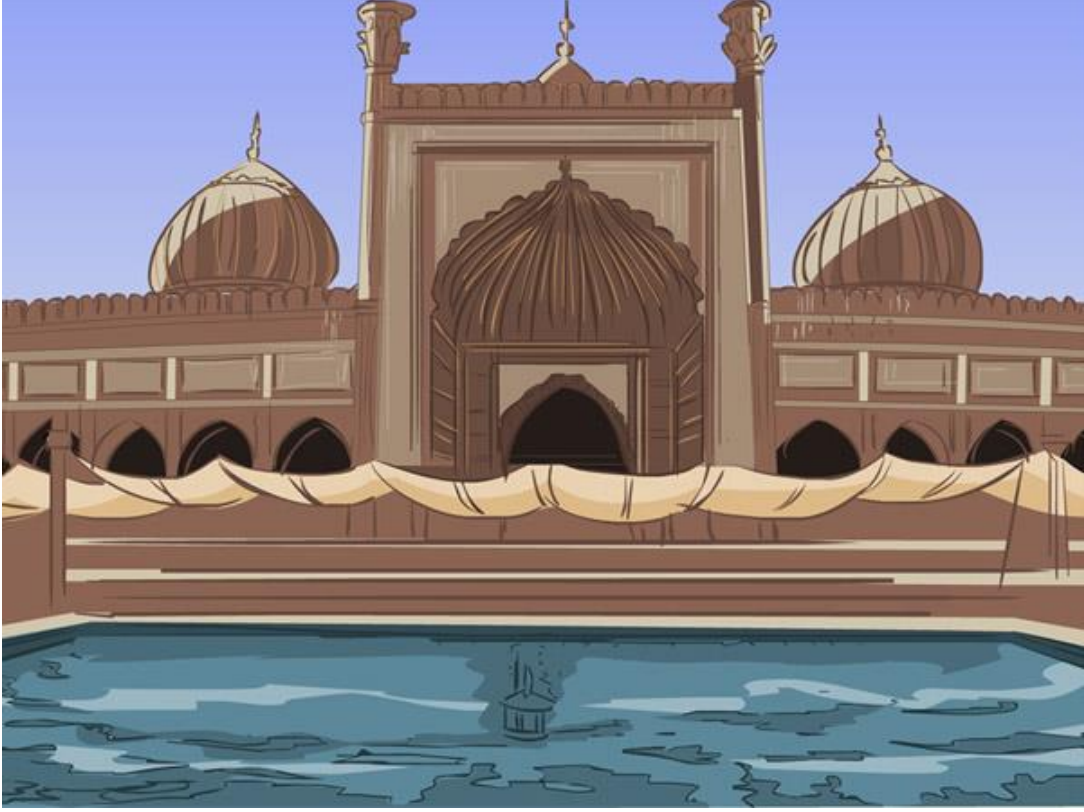
Sevgili Peygamberimiz'in torunu Hz. Hüseyin'in mezarı etrafına inşa edilmiştir. Bu yüzden Müslümanlar için çok önemli bir camidir. Değerli madenlerle süslenmiştir. Minareleri ve kubbesi saf altın kaplamadır. Camide bulunan Hz. Hüseyin türbesi de altın ve gümüşle kaplanmıştır.

## İsfahan Cami – İnan



İnan İsfahan Cami, 1500 yıllarında inşa edilmiş tarihi bir camidir. En önemli özelliđi minbere çıkmak için duvarın içinde bir tünelin olmasıdır. Minberine tünel kullanılarak çıkılan başka bir cami yoktur. Bir dönem hayır kurumu olarak da kullanılmıştır.

## Mescid-i Cuma – İran



İran'ın İsfahan şehrindeydir. Büyük Selçuklu İmparatorluğu tarafından 1121'de yaptırılmıştır. Bu yüzden mimari olarak Türk camilerine benzemektedir. O dönemde hem cami hem de İslami ilimler veren bir okul olarak kullanılmıştır. Diğer bir adı ise "Ulu Cami"dir.